



ÅRSRAPPORT
2020

Ledelsesberetning 2020

2020 har været et meget specielt år. Selvom pandemien har ændret året 2020 markant for Scleroseforeningen, har foreningen alligevel oplevet succes med nye tiltag på event-, rådgivnings- og kommunikationssiden. Året har bidraget til både kendskab og en indtjening, der har været anderledes, omend tilfredsstillende. Foreningens tilbud til medlemmerne er omfattende og efterspurgt, hvilket både er et udtryk for et reelt og stort behov, og at medlemmerne har stor tiltro til kvaliteten i foreningens tilbud. I 2020 blev mange af tilbuddene digitale, men det ændrede ikke ved den store efterspørgsel. Foreningen har tre hovedformål:

- 1) At sygdommen og dens følger virkninger udryddes (forskning)
- 2) At sikre mennesker med sclerose og deres pårørende de bedst mulige livsvilkår og et optimalt socialt sikkerhedsnet (patientstøtte)
- 3) At samfundet kender og respekterer mennesker med scleroses situation (kendskab og politisk interessevaretagelse).

Forskning

Scleroseforeningen støttede i 2020 forskning med 16 mio. kr. Foreningen støttede 24 lovende danske forskningsprojekter og international scleroseforskning gennem Progressive MS Alliance, der samler hele verdens forskere om at forske i progressiv sclerose. Der er frem-

drift i forskningsprojekterne, og de foreløbige resultater er meget lovende. Scleroseforeningens egen forsknings- og udviklingsafdeling gennemførte via ”Bedre liv”-puljen i 2020 et forskningsprojekt indenfor PRO (patient reported outcome), som er et område med stor medlemsinteresse, men hvor forskning mangler. Scleroseregistret blev i 2020 støttet med 1.072 t. kr., og registret er et vigtigt bidrag til dansk scleroseforskning. Scleroseforeningen har finansieret driften af Scleroseregistret siden 1965. Endelig støtter foreningen et scleroseprofessorat på Neurocentret Rigshospitalet.

Patienthjælp

En helt central del af Scleroseforeningens virke er den direkte patientstøtte med tilbud om gratis psykolog- og socialrådgivning. Foreningen oplever, at medlemmerne har et stigende behov for begge dele. Corona-pandemien medførte to store ændringer: For det første var karakteren af henvendelser anderledes, idet medlemmerne sad isolerede hjemme, og for det andet blev en række af tilbuddene i 2020 digitale. De 48 lokalafdelingerne tilbyder normalt faglige og sociale aktiviteter og er samtidigt meget aktive i fundraising og lokal opmærksomhedsskabelse. I 2020 medførte Corona, at lokalafdelingerne ikke kunne

mødes til fysiske aktiviteter. Det bremsede dog ikke lokalafdelingerne, der med stor iderigdom fik iværksat virtuelle lokalafdelingsmøder, koncerter og bankospil med mere. Foreningens patientstøtte omfatter derudover kurser, temamøder og foredrag både nationalt og lokalt. Desuden uddeler foreningen legater, der sikrer økonomisk støtte til medlemmerne af foreningen. Hovedparten af kurserne blev desværre ikke gennemført i 2020 pga. Corona.

Sclerosehospitalerne

Tidligt i marts blev hospitalerne lukket for indlæggelser pga. pandemien. Ret hurtigt besluttede bestyrelsen at stille hospitalerne i Haslev og Ry til rådighed for myndighederne i kampen mod Corona. Efter sommeren var Sclerosehospitalerne i kontakt med alle på ventelisterne – og i slutningen af 2020 åbnede hospitalerne for kortere indlæggelser. Igennem en årrække er det lykkedes at opnå midlertidige merbevillinger til Sclerosehospitalerne med henblik på at nedbringe de voksende ventelister som følge af stigningen i antallet af danskere med sclerose. Det er fortsat ambitionen, at Sclerosehospitalernes grundbevilling skal øges, så den afspejler stigningen i antallet af danske patienter med sclerose.

Kendskab og politisk arbejde

I det politiske arbejde har 2020 været et specielt år, idet den politiske dagsorden har været præget af Corona-pandemien. Flere af tiltagene i den politisk besluttede Helhedsplan for scleroseområdet er iværksat i 2020. Det drejer sig om en indsats til børn og unge som pårørende og en oplysningsindsats om muligheder og rettigheder til mennesker med sclerose og deres pårørende. I april 2020 ansøgte foreningen to akut-puljer og fik bevilget midler fra Novo Nordisk fonden og Trygfonden. Midlerne blev anvendt til at opbygge en internetportal med hjemmetræningsvideoer, podcasts, ekspertinterviews mv. Samtidig opprioriteredes indsatsen med nyhedsbreve, sociale medier og livesendinger, og medlemmerne har i stor stil fulgt med på alle kanaler.

Indsamlingsaktiviteter

Scleroseforeningen har flere end 55.000 medlemmer og bidragydere, der støtter foreningens arbejde økonomisk. Derudover har foreningen en bred palette af indsamlingsaktiviteter, der er nødvendige for at kunne opfylde de ambitiøse mål for forskningsstøtte, lokale aktiviteter og patientstøtte. Mange af foreningens indsamlingsaktiviteter blev nytænkt på en Coronavenlig måde, således at de forskellige events blev afviklet under forskellige foranstaltninger. I september gennemførtes Scleroseindsamlingen. På dette tidspunkt var det ifølge myndig-

hederne forsvarligt at samle ind. Flere end 3.000 indsamlere bidrog, og indsamlingsresultatet blev på 5,2 millioner kr. Indsamlingerne er foretaget i henhold til tilladelse jf. jr.nr. 14-921-00039, og i overensstemmelse med indsamlingsloven og bekendtgørelse om indsamling.

Justering af ansatte i sekretariatet

Tidligt i 2020 vurderede foreningen, at det ville blive svært at nå det indtægtsniveau, der var budgetteret med pga. Corona-pandemien. Derfor var foreningen nødsaget til at gennemføre en række besparelsesinitiativer. Det medførte, at der i sekretariatet desværre måtte nedlægges 7 årsværk, og samlet blev foreningens udgifter reduceret med 5,7 mio. kr., der berørte alle tre foreningsformål.

Økonomiske forhold og forventet udvikling

I 2020 blev der i alt indsamlet 83,8 mio. kr. Scleroseforeningens spredning af donationer fra bidragsydere, indsamlingsaktiviteter mv. er medvirkende til at sikre en sund økonomi. Ikke desto mindre er det fortsat altafgørende, at foreningens medlemmer, fastebidragsydere, donorer mv. fortsat støtter op om Scleroseforeningens formål og indsamlinger. Støtten til Scleroseforeningens formål er reduceret med 4,3 mio. kr. fra 62,2 mio. i 2019 til 57,9 mio. i 2020. Reduktionen skyldes, at mange af de tiltag, som forenin-

gen normalt gennemfører, ikke har været mulige grundet Corona. 16 mio. kr. blev anvendt til forskning, 28,4 mio. kr. blev anvendt til patienthjælp, og 13,4 mio. kr. blev anvendt til udbredelse af kendskab. Årets resultat på 0,3 mio. kr. overføres til egenkapitalen, som herefter udgør 78,7 mio. kr. Årets resultat er bemærkelsesværdigt positivt ikke mindst i lyset af den helt ekstraordinære situation, som COVID19-pandemien har afstedkommet, men også fordi foreningen i årets løb har gennemført ekstraordinære engangsinvesteringer. Årets resultat viser, at foreningen har en høj grad af agilitet i forhold til håndteringen af vanskelige og uforudsigelige begivenheder.

Forventet udvikling

Foreningens ledelse har en forventning om et resultat på 0 kr. for budgetåret 2021. Det må forventes, at der fortsat vil være nedgang i aktivitetsniveauet i 2021, da pandemien til stadighed påvirker foreningens medlemmer og aktivitetsniveau. Herudover er der ikke efter regnskabsårets afslutning indtruffet begivenheder, som vil kunne forrykke foreningens finansielle stilling væsentligt. ☹

Klaus Høm
direktør

Christian Bardenfleth
formand

Forskning



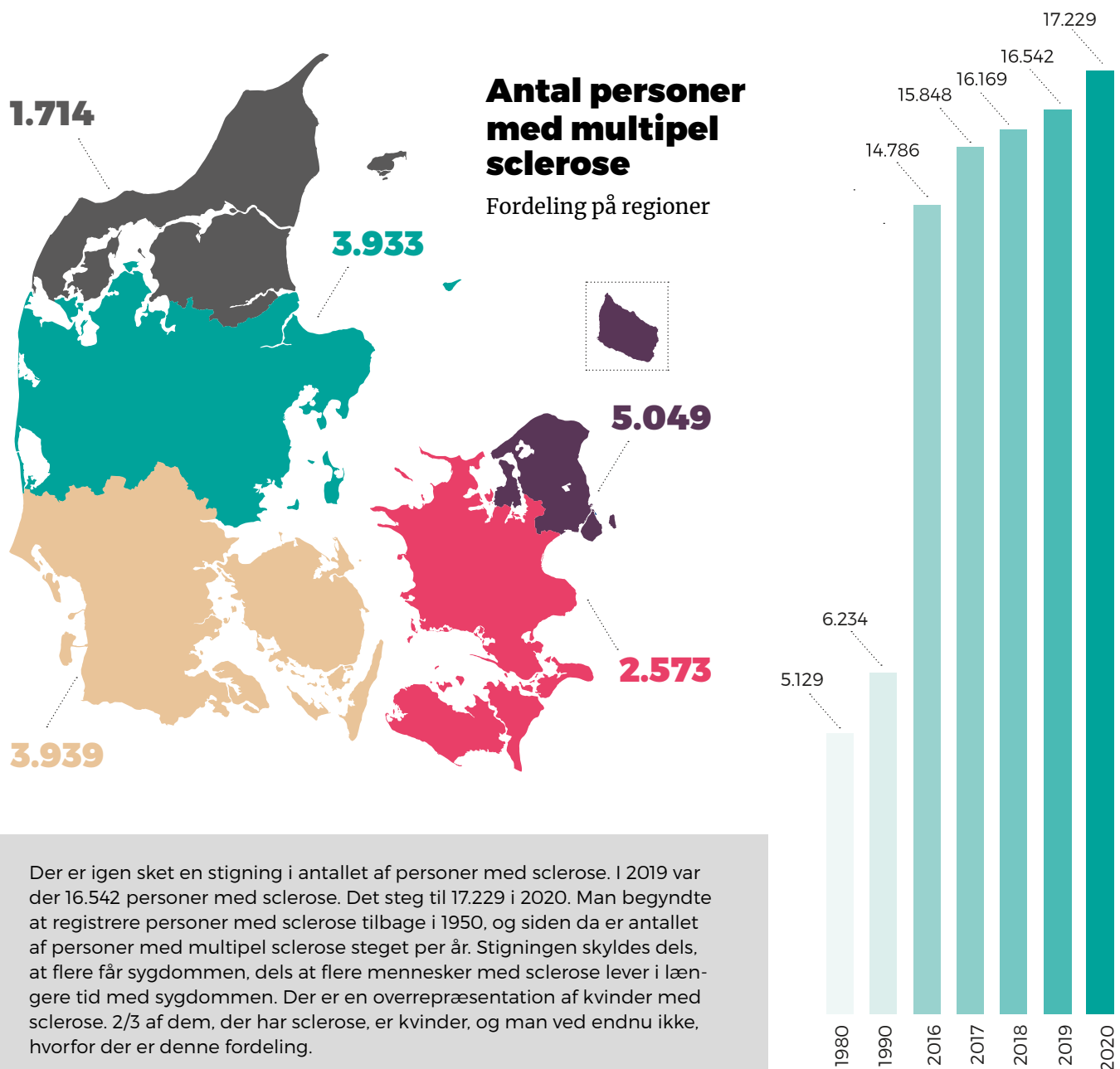
Et af hovedformålene for Scleroseforeningen er at støtte forskning i sclerose. I 2020 gav Scleroseforeningen hele 16 millioner kroner til forskning. Scleroseforeningens forskningsudvalg afgør, hvilke forskningsprojekter der skal modtage midler. Dette kan både indebære forskning i selve udviklingen af sclerose, samt hvordan man kan afhjælpe og på sigt helbrede sygdommen. Samtidigt bliver der givet midler til forskning i, hvordan andre omstændigheder i livet bliver påvirket af sclerose. En af dem, der har modtaget midler til sin forskning, er Malthe Wandall-Holm, som er læge. Han vil afdække de socioøkonomiske følger af sclerose og finde ud af, hvordan personer med sclerose bliver påvirket økonomisk af at leve med sygdommen. ☞

” Bidraget fra Scleroseforeningen er essentiel for, at mit studie kan finde sted. Det muliggør, at jeg kan dedikere tre år til at afklare vigtige spørgsmål og fremme viden om MS.”

Malthe Wandall-Holm, læge



De nyeste tal fra Det Danske Scleroseregister viser, at der i 2020 var 17.229 danskere med sclerose.



Psykologrådgivning



Scleroseforeningens 12 psykologer har i 2020 haft mere end 3.200 samtaler med medlemmerne. Corona skulle ikke forhindre medlemmerne i at få den hjælp, der var behov for. Derfor blev det muligt for medlemmerne at komme i kontakt med psykologerne online. Psykologerne er specialiseret i de problemer, der kan opstå, når man har sclerose eller er pårørende. Ud over vante problemstillinger kom coronarelaterede problemer også til at fylde. Medlemmer af Scleroseforeningen kan få gratis psykologhjælp til blandt andet at håndtere psykiske udfordringer, udfordringer i forbindelse med at få diagnosen eller udfordringer i parforholdet. De pårørende kan få hjælp til at håndtere stress, belastninger og bekymringer. Der er i rådgivningen mulighed for både individuelle samtaler, parsamtaler og familiesamtaler.☎



”Når man har sclerose, kan man ofte føle sig alene med sygdommen, de tanker og følelser, som knytter sig til at være kronisk syg. Det kan være svært at forstå, hvad der sker med både krop og sind. Som psykologer kan vi tilbyde hjælp til selvhjælp, og vi kan formidle nogle brugbare værktøjer, som kan gøre det nemmere at håndtere sygdommen.”

Karin Elisabeth Jaspers, psykolog og faglig koordinator i Scleroseforeningen.

Socialrådgivning



Scleroseforeningen tilbyder gratis socialrådgivning til alle medlemmer i foreningen. I 2020 fik de 9 socialrådgivere, som sidder rundt om i hele landet, mere end 6.000 henvendelser fra medlemmer. Både mennesker med sclerose og deres pårørende kan få råd, vejledning og rådgivning til diverse sager. Når der skal skrives en ansøgning til kommunen, kan socialrådgiverne også være behjælpelige med at få formuleret de vanskeligheder, som er i dagligdagen. Socialrådgiverne kan orientere om de muligheder, medlemmerne har, og hjælpe med at få indskredset, hvad der er relevant i det enkelte medlems situation.☺

” Medlemmerne behøver ikke at vide præcis, hvad de vil tale med socialrådgiveren om. Et medlem sagde om den støtte, vedkommende har fået: ”Havde det ikke været for din aldrig svigtende, ihærdige og vedholdende hjælp og støtte, ville jeg ikke have været kommet til dette resultat”. Når man selv er hovedpersonen i et sagsforløb, kan det være godt at få hjælp til at blive holdt på sporet.”

Annette Køhler, socialrådgiver i Scleroseforeningen.

Sclerosehospitalerne i Ry og Haslev



Corona prægede også hverdagen på Sclerosehospitalerne i 2020. Derfor blev det højt prioriteret at nå ud til alle henviste patienter. Alle henviste patienter blev ringet op, og fik en snak om, hvad der var muligt at gøre for dem i denne særlige tid med udgangspunkt i patientens behov: "Dem, der var meget udsatte, kunne vi ikke indlægge, men måtte tage hjem til dem eller indlægge under meget skrappe sikkerhedsrestriktioner. På den måde etablerede vi nogle virkeligheder, der passede til de vilkår, Coronaen gav os," fortæller Brita Løvendahl, forhenværende direktør på Sclerosehospitalerne. På Sclerosehospitalerne møder patienterne behandlere, som er eksperter i sclerose, og kan give den bedste behandling. ✿



” Sclerosehospitalerne er vigtige, hvis man ikke bare skal bevare, men også øge sin sundhed på trods af at man har en kronisk fremadskridende sygdom som sclerose. For så skal man have de bedste sparringspartnere i hele verden. Vi ser alle variationer af sclerose og lærer af alle de måder, man kan have sclerose på.”

Brita Løvendahl, forhenværende direktør på Sclerosehospitalerne.

Dronningens Ferieby i Grenaa

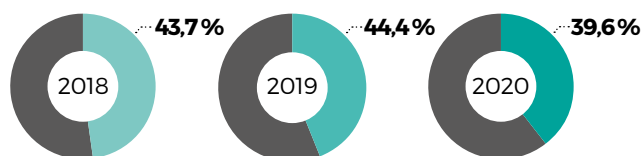


Dronningens Ferieby har Corona sat sit præg på 2020. I starten af 2020 var året planlagt med sommerhusgæster, konferencer, møder og besøg fra institutioner, men alt dette blev aflyst, da Corona meldte sin ankomst i Danmark. Heldigvis blev skole-sommerferien rigtig god for Dronningens Ferieby, hvor sommerhusene igen var fuldt bookede. Dronningens Ferieby tog alle forholdsregler og sørgede blandt andet for ekstra rengøring og sms-koder, så gæsterne ikke skulle hente nøglekort i receptionen. På et normalt år er sommeren fyldt med aktiviteter for børn og voksne, men her måtte der også nytænkes. Alle aktiviteterne blev udendørs og med god afstand. Selvom sommerhusgæsterne igen kunne indtage Dronningens Ferieby, blev der ikke afholdt konferencer, kurser og lignende i hele 2020. ☹

Antal overnatninger



Belægningsgrad



”Jeg tror, gæsterne har været rigtig glade for at kunne komme på trods af Corona. De trængte nok også til at noget luftforandring, og så er sommerhus jo en god måde at holde ferie på, fordi man ikke er i nærheden af andre.”

Karen Lassen, manager i Dronningens Ferieby



Scleroseindsamling i hele landet

I september måned 2020 gik mere end 3.000 frivillige i lokalafdelingerne igen på gaden og bankede på hjemme hos danskerne for at samle penge ind til forskning i sclerose. Scleroseindsamlingen blev en succes på trods af Corona, og der havnede hele 5.200.000 kroner i indsamlingsbøtterne. Dette ville ikke have været muligt uden lokalafdelingerne og alle de danskere, som støttede op om kampen mod sclerose. ☘

16.500

skridt for en verden uden sclerose

You Go Girl var også påvirket af Corona. I stedet for at gå i større grupper, blev der gået i mindre grupper med nogle, man i forvejen kendte. Samtidigt blev eventet spredt ud over hele juni. Der skal dog mere end Corona til at stoppe de mange seje deltagere i at gå de 16.500 skridt- eller så mange det var muligt for de danskere, som hver dag må leve med sclerose. Sammen – hver for sig – gik deltagerne for at udbrede kendskabet til sclerose rundt om i landet. De 1.000 deltagere fik samlet hele 606.000 kroner ind til gavn for alle med sclerose i Danmark. ☘



Faste bidrags- ydere

Scleroseforeningen ville aldrig have klaret sig uden alle sine medlemmer og faste bidragsydere. De har endnu engang vist et kæmpe engagement og har støttet Scleroseforeningen med cirka 17 millioner kr. Medlemmer og faste bidragsydere tæller over 55.000, og uden dem ville det ikke have været muligt for Scleroseforeningen at give så stort et beløb til forskning, patienthjælp og udbredelse af viden om sclerose. ☘



Cykelnerven til kamp mod sclerose

250 frivillige ildsjæle var i 2020 klar til at bestige de afgørende etaper af årets Tour De France, men sådan skulle det ikke gå. Corona satte en kæp i hjulet på, at eventet i de franske bjerge kunne løbe af stabelen, men det stoppede ikke de mange engagerede cykelryttere i at samle penge ind til Scleroseforeningen. I stedet for

at tilbagelægge de mange kilometer i Frankrig cyklede rytterne fra Sclerosehospitalet i Ry til Sclerosehospitalet i Haslev og derefter til Scleroseforeningen i Valby. Indsatsen var til at føle på, da hele 4.300.000 kroner blev samlet ind til kampen mod sclerose. ☘



Til bords for en verden uden sclerose

Igen i februar 2020 blev der afholdt indsamlingseventet MS MIDDAG. Værterne stod for 300 middage, hvor mere end 2.500 gæster sad med til bords. Der blev spist, snakket og grinet til gavn for forskningen i sclerose. MS MIDDAG var ikke kun en succes for værter og gæster, men også forskningen i sclerose fik gavn af det kæmpe arbejde. Der blev samlet 450.000 kroner ind til kampen mod sclerose. ☘

Kommunikation

Scleroseforeningens kommunikation varetager en lang række forskelligartede opgaver. Heriblandt medlemskommunikation, kampagne- og presseindsatser, lokale tiltag, og en storstilet indsats på diverse sociale medier. Foreningen havde i 2020 sammenlagt 60.000 følgere på sociale medier, og samtidigt har foreningen 55.000 medlemmer, der modtager medlemsblade, nyhedsbreve, emails og kampagner. Foreningen arbejder hele tiden på at udbrede kendskabet til sclerose og være så relevant som muligt for det enkelte medlem.

I år har kommunikation løftet nye vigtige opgaver, som er udsprunget af coronasituationen. Det gælder blandt andet nyheder om coronasituationen, udviklingen og løbende ny corona-forskning, der vedrører mennesker med sclerose, livesendinger med eksperter, opbygning og formidling af foreningens nye online sundhedsunivers OKMS, samt særskilt temaside og nyhedsbrev om coronavirus og sclerose. ☞



”2020 har været helt særlig. Vi har altid fingeren på pulsen i scleroseverdenen, men i år er tempoet skruet gevaldigt op, da nyhederne om coronasituationen for mennesker med sclerose har været konstant foranderlige og relevante nu og her.”

Sara Bangsbo, journalist, Scleroseforeningen

Frivillige



2020 blev et meget anderledes år i Scleroseforeningens 46 lokalafdelinger. Corona satte en stopper for de mange gode og spændende arrangementer, som var på programmet. Der skal dog mere end Corona til at stoppe engagementet fra de mange frivillige, og de viste endnu engang, hvor vigtigt sammenholdet er ude i lokalafdelingerne. Her blev bestyrelsesmøder i stedet afholdt online. Der var dog også plads til andre online aktiviteter som foredrag, kaffemøder og banko. Trods Corona skabte arrangementerne stadig glæde og sammenhold, selvom det foregik online. "Det betyder meget for medlemmerne, at man kan hilse, grine og få en sludder online," fortæller Lisbeth Dural, formand i Faxe-Stevns lokalafdeling. På trods af Corona løb Scleroseindsamlingen alligevel af stabelen, så lokalafdelingerne kunne komme ud og samle ind. Det ville ikke være muligt at afholde indsamlingen uden de mange engagerede frivillige i lokalafdelingerne. De samlede hele 5,2 millioner kr. ind til forskningen i sclerose. ☘

” At være frivillig giver en følelse af, at man godt kan, selvom man har sclerose. Jeg føler mig værdsat, og jeg føler, at det jeg har lært gennem livet f.eks. uddannelse, godt kan bruges, selvom det måske er på en anden måde.”

Lisbeth Dural, formand i Faxe-Stevns lokalafdeling

Regnskab

Resultatopgørelse 1. januar - 31. december

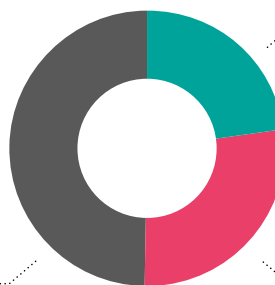
1.000 kr.	2020	2019
Indtægtsskabende virksomhed		
Indsamlede offentlige midler	10.420	7.541
Indsamlede private midler	63.912	67.326
Indtægter ved egen virksomhed	9.504	9.510
Indtægter ved indtægtsskabende virksomhed i alt	83.836	84.377
Udgifter ved indtægtsskabende virksomhed	-15.381	-18.133
Udgifter ved egen virksomhed	-8.243	-7.963
Resultat af indtægtsskabende virksomhed	60.212	58.281
Administrationsudgifter o.l.	-4.435	-4.787
Resultat før finansielle poster	55.777	53.494
Finansielle indtægter	2.400	4.964
Finansielle udgifter	0	-2
Resultat før formålsbestemte aktiviteter	58.177	58.456
Forskning	-16.035	-18.139
Patienthjælp	-28.420	-28.044
Kendskab	-13.440	-16.003
Anvendelse i alt	-57.895	-62.186
Årets resultat	282	-3.730
Resultatdisponering		
Årets resultat	282	-3.730
I alt	282	-3.730
Overføres til overført resultat	-282	-7.381
Overføres til/fra kursreguleringsfond	564	3.651
Disponeret i alt	282	-3.730

Balance pr. 31. december

1.000 kr.	2020	2019
AKTIVER		
Grunde og bygninger	9.705	9.705
Materielle anlægsaktiver i alt	9.705	9.705
Anlægsaktiver i alt	9.705	9.705
Tilgodehavender, forudbetalinger og udlæg	2.368	4.252
Mellemregning med Sclerosehospitalerne og Dronningens Ferieby i Grenå	842	16
Værdipapirer	104.317	102.155
Likvide beholdninger	3.391	4.179
Omsætningsaktiver i alt	110.918	110.602
Aktiver i alt	120.623	120.307
PASSIVER		
Henlæggelser	39.165	39.165
Kursreguleringsfond	14.774	14.210
Overført resultat	24.720	25.002
Egenkapital i alt	78.659	78.377
Feriepengeforpligtelse, indefrysning	0	1.109
Langfristede gældsforpligtelser i alt	0	1.109
Leverandører af varer og tjenesteydelser m.v.	14.716	11.607
Ikke anvendte forsknings- og andre bevillinger	11.416	16.445
Klausulerede bidrag og arbejdsforpligtelser til bestemte formål m.v.	15.832	12.769
Kortfristede gældsforpligtelser i alt	41.964	40.821
Gældsforpligtelser i alt	41.964	41.930
Passiver i alt	120.623	120.307

Årets anvendelse efter formålet 2020

Patienthjælp
28,8 Mio. Kr.



Kendskab
13,4 Mio. Kr.

Forskning
16,0 Mio. Kr.

5 års hoved- og nøgletal¹

	2016	2017	2018	2019	2020
Samlede antal medlemmer og bidragsydere	56.642	56.592	56.316	56.207	54.690
Heraf registrerede medlemmer med MS	10.963	11.434	11.945	11.774	12.021
Heraf registrerede medlemmer	23.469	22.126	21.299	18.734	17.728
Heraf registrerede bidragsydere	22.210	23.032	23.072	25.699	24.941
Resultat før formålsbestemte aktiviteter	60.945	63.617	55.453	58.456	58.177
Formålsbestemte aktiviteter					
Forskning	12.737	15.093	15.387	18.139	16.035
Patienthjælp	26.638	27.761	26.975	28.044	28.420
Kendskab	13.526	13.883	16.526	16.003	13.440
	48.329	61.587	58.085	62.186	57.895
Årets resultat	12.616	2.030	-2.632	-3.730	282
Nøgletal					
Overskudsgrad ved indsamlinger	77,2%	75,5%	74,1%	69,0%	71,8%
Administrationsprocent	5,5%	5,7%	5,3%	5,7%	5,3%
Formålsprocent	66,3%	71,1%	71,1%	73,6%	69,1%
Heraf andel til forskning	24,5%	25,9%	25,9%	29,3%	27,7%
Heraf andel til patienthjælp	49,5%	50,2%	46,2%	44,9%	49,1%
Heraf andel til kendskab	26,0%	23,9%	27,9%	25,8%	23,2%
Konsolideringsprocent	16,1%	2,5%	-3,2%	-4,4%	0,3%
Sikkerhedsmargin	1,12	1,02	0,96	0,88	0,92
Soliditetsgrad	67,6%	70,3%	68,3%	65,1%	65,2%
Andel af offentlig finansiering	6,9%	8,3%	8,2%	9,0%	12,4%
Andel af indtægter fra medicinalindustrien	1,2%	1,2%	2,0%	2,1%	0,7%
Gns. antal årsværk	55	57	64	62	64
Heraf tidsbegrænsede ansættelser	4	3	8	5	5

1) Scleroseforeningen har valgt at følge eksempelregnskabet fra ISOBRO, og har korrigeret 2016 og fremefter til denne opstilling. Ændringen vedrører primært opgørelser fra netto- til bruttotal, og at omkostninger så vidt muligt skal henføres til de faktiske aktiviteter. Nøgletal beregnes for 2016 og fremefter ud fra bruttoindtægter i modsætning til tidligere år, hvor der er beregnet ud fra de samlede omkostninger.

TAK

Alle Scleroseforeningens aktiviteter i 2020 kunne kun lade sig gøre takket være den værdifulde støtte og opbakning fra

- Arvesager
- Fonde og legater
- Medlemmer
- Bidragsydere og støttemedlemmer
- Ambassadører
- Butikker og virksomheder
- Frivillige
- Medarbejdere

som hver og en har været med til at gøre en forskel for mennesker med sclerose og deres familier.

Tusind tak for hjælpen!

Scleroseforeningen er en privat sygdomsbekæmpende organisation, der næsten udelukkende arbejder for indsamlede midler. aktiviteterne omfatter forskning, patienthjælp og information samt drift af to sclerosehospitaller og en handicapvenlig ferieby. Scleroseforeningen har 46 lokalafdelinger, cirka 1.150 frivillige og over 55.000 medlemmer og bidragsydere.



Scleroseforeningen
Poul Bundgaards Vej 1. st.
2500 Valby
telefon 36 46 36 46
info@scleroseforeningen.dk
www.scleroseforeningen.dk

Design:
OTW A/S
Tryk:
Stibo complete

Protector:
Hendes Majestæt
Dronning Margrethe